

9.1 Port Omna Baile Beagfháis

9.2 Comhthéacs Baile

Tá Port Omna suite timpeall 68 ciliméadar soir ó dheas ó Chathair na Gaillimhe, 31 ciliméadar ó dheas ó Bhéal Átha na Sluaighe agus 24 ciliméadar siar ó Bhiorra. Tá an baile ar an dá thaobh de theorainn an chontae le Contae Thiobraid Árann agus aithnítear é mar an príomhshuíomh uirbeach in oirdheisceart Chontae na Gaillimhe a fhreastalaíonn ar chúlchríoch fhairsing tuaithe ar gach taobh den deighilt chontae. Freastalaíonn an Bóthar Tánaisteach Náisiúnta, an N65 ar Phort Omna, a fheidhmíonn mar phríomh-thairseach feithicle isteach sa bhaile.

Tá Port Omna teorantach le hAbhainn na Sionainne soir, Loch Deirgeirt ó dheas agus Páirc tarraingteach Foraoise Phort Omna san iardheisceart a chuimsíonn limistéar de thart ar 600 heicteár. Bhí tionchar ag topagrafaíocht agus gnéithe nádúrtha an cheantair ar phatrún agus ar fhoirm forbartha an bhaile thar na blianta. Tá an baile tarraingteach agus fáilteach mar áit chónaithe agus do chuariteoirí ar cheantar Loch Deirgeirt.

9.3 Pobail Inbhuanaithe

9.3.1 Tithíocht

Tá dhá bhóthar chomhthreomhara mar theorainn Phort Omna; Sráid Naomh Breandán / Ascaill Chluain Fearta agus Sráid na Mainistreach a dtrasnaíonn Ascaill Naomh Bríd / Sráid Phádraig iad agus bhí an ceantar seo mar phointe fócasach don Bhaile, ag imirt róil lárnaigh i bhfeidhmeanna sa lucht riaracháin, tráchtála, cultúrtha, áineasa, cónaithe agus pobail an Bhaile. Tá na sráideanna seo leathan i gcomhréir le hairde ingearchló na bhfoirgneamh, rud a thugann atmaisféar fairsing don bhaile. Den chuid is mó, tá na foirgnimh theaghlaigh agus tráchtála féin de stíl dhúchasach shimplí, agus tá ailtireacht neoclasaiceach na bhfoirgneamh poiblí contrártha leo.

Tá croílár bhaile Phort Omna ard-dlúis ó thaobh leagan amach de agus d'fhorbair sé ar bhealach inbhuanaithe ag gobadh amach i ngach treo ó na príomhshráideanna. Tá forbairt ag roinnt eastát tithíochta ó thuaidh, soir, agus siar de chroílár an bhaile le roinnt tithíochta inlíonta i lár an bhaile agus laistigh den teorainn forbartha. Sa stoc tithíochta seanbhunaithe atá i gcroílár an bhaile, áirítear meascán de stoc traidisiúnta tithíochta le meascán maith d'fhorbairtí nua inlíonta.

9.3.2 Oideachas

Ó thaobh an oideachais de, is meánscoil chomhoideachais í Scoil Phobail Port Omna agus is scoil chomhoideachais í Scoil Náisiúnta Naomh Breandán i bPort Omna freisin.

9.3.3 Áiseanna Pobail

Tá roinnt áiseanna forbartha pobail agus áineasa i mbaile Port Omna, lena n-áirítear scoileanna, leabharlann, clós súgartha do leanaí, séipéal agus reilig, áiseanna leighis, stáisiún Garda, banc, oifig an phoist agus roinnt áiseanna spóirt atá scaipthe timpeall an bhaile.

I measc na gclubanna / grúpaí sóisialta a fhreastalaíonn ar dhaoine óga agus aosta tá club beiriste, Grúpa Drámaíochta Portumna Players, Tionscadal Forbartha Pobail Na Calai, Grúpa Comhshaoil An Gairdin, Portumna Town FC, CLG Phort Omna, Club Peile Rugbaí Phort Omna agus Club Gailf Phort Omna. Rinneadh halla an bhaile a athchóiriú le déanaí agus tá sé suite go lárnach in Ascaill Chluain Fearta, taobh thiar de Theach na Cúirte. Is iad Abhainn na Sionainne agus Loch Deirgeirt an bonn le haghaidh gníomhaíochtaí a bhaineann le fóillíocht agus úsáidtear na coillearnacha timpeall Pháirc Foraoise Phort Omna le haghaidh raon gníomhaíochtaí lasmuigh.

Is iar-eaglais í Eaglais Chaitliceach Naomh Bríd (sean), atá suite ar Ascaill Naomh Bríd a choinníonn a carachtar ailtireachta Athbheochan Ghotach agus go leor dá ghnéithe bunaidh. Is éard a bhí sna foirgnimh thadhhlacha ná iar-chlochar, reilig le másailéam atá mar chuid de ghrúpa tábhachtach struchtúr reiligiúnach sa cheantar seo. Tiontaíodh an Eaglais seo go halla paróiste agus tá sí folamh agus in úsáid faoi láthair.

Tá dhá ollmhargadh i bPort Omna chomh maith le roinnt siopaí níos lú le stáisiúin pheitрил, rogha mhaith bialanna agus caiféanna chomh maith le cuid mhór de thithe tábhairne a chuireann bia ar fáil. Tá dea-mheascán de chóiríocht turasóireachta i bPort Omna le rogha de bhloic árasán, iostáin, BnBanna agus Sráidbhaile Glampála i Lár an Bhaile. Rinneadh damáiste d'Óstán Shannon Oaks siar ó lár an bhaile i dtine in 2011 agus tá sé tréigthe/ folamh ó shin.

9.3.4 Comhshaol agus Oidhreacht

Cuireann an oidhreacht nádúrtha, thógtha agus chultúrtha i bPort Omna lena carachtar agus lena sainiúlacht áitiúil. Is cuid thábhachtach de thaitneamhacht amhairc an cheantair é bailedhreach Port Omna agus caithfear cosaint agus feabhsú an tírdhreacha baile, na sráid-dreacha agus na bpatrún sráide stairiúla a mheas maidir le caomhnú agus forbairt an bhaile sa todhcháí.

Cuirfidh ainmniú lár an bhaile stairiúil mar Limistéar Caomhantais Ailtireachta agus an bhainistíocht ghaolmhar ar fhoirgnimh aonair agus ar an bhfearann poiblí sa cheantar sin go mór le cáilíocht na timpeallachta áitiúla laistigh do Phort Omna. Tá príomhthábhacht an Limistéir Chaomhantais Ailtireachta ainmnithe sa teaghlaim dá phatrún sráide, méideanna plota agus comhleanúnachas ailtireachta. Tagann formhór na bhfoirgneamh ó dheireadh an 18ú haois agus deireadh an 19ú haois agus tá go leor tréithe cosúla acu. Is gnéithe tábhachtacha iad aghaidheanna siopaí traidisiúnta a mhaireann. Ag féachaint dá mhéad tá líon flaithiúil foirgneamh i bPort Omna a bhfuil tábhacht náisiúnta nó réigiúnach ag baint leo. Tá roinnt struchtúr cosanta suite laistigh de limistéar phlean Phort Omna, i measc na samplaí tá Siopa Bia agus BÁCÚS Williams ar Shráid na Mainistreach agus seanfhoirgneamh Theach na Cúirte ar Ascaill Chluain Fearta. Tá oidhreacht seandálaíochta saibhir ag Port Omna freisin, le roinnt séadchomharthaí taifeadta, ag soláthar fianaise ar lonnáiocht luath sa cheantar.

Maidir le hoidhreacht nádúrtha, tá líon suntasach suíomhanna ainmnithe ag Port Omna a théann trasna limistéar an Phlean agus is í an phríomhghné i bPort Omna ná Abhainn na Sionainne agus Loch Deirgeirt atá ina dhá Limistéar Caomhantais Speisialta, eadhon SAC Caláí na Sionainne agus Loch Deirgeirt, SAC an Chladaigh Thoir -Thuaidh. Ina theannta sin, tá dhá Limistéar Cosanta Speisialta ann a théann trasna limistéar an phlean, eadhon SPA Caláí Lár na Sionainne agus SPA Loch Deirgeirt (An tSionainn). Téann Ceantar Oidhreachta Nádúrtha atá beartaithe do Chalaí na Sionainne agus an Limistéar Oidhreachta Nádúrtha Loch Deirgeirt atá beartaithe trí limistéar an phlean ó dheas.

9.3.5 Fostaíocht agus Forbairt Eacnamaíoch

Tá úsáidí fostaíochta ar scála mór dírithe i limistéar thiar agus thuaidh an phlean ar chriosú Tionscail agus Fiontar. Aithníonn an Plean tailte criosaithe tionsclaíochta neamhfhorbartha (I) chun freastal ar fhorbairt thionsclaíoch chomh maith le tailte Gnó / Fiontair (BE) a bheith ar fáil a fhéadann úsáidí éagsúla fiontar agus gnó a éascú.

Is é ceantar lár an bhaile an príomhfhócas i gcónaí maidir le forbairt nua miondíola a shuíomh, le deiseanna chun an earnáil seo a fhorbairt ar bhealach comhdhlúite agus seicheamhach. Caithfear forbairt aon seirbhísí miondíola agus neamh-mhiondíola sa bhaile sa todhcháí a phleanáil, a dhearadh agus a bhainistiú go

cúramach d'fhonn carachtar uathúil an bhaile a chosaint agus a fheabhsú agus beogacht eacnamaíoch lár an bhaile a chur chun cinn agus bonn láidir a sholáthar do dheiseanna fostaíochta.

Is spás faisnéise é an Mol i bPort Omna a threoraíonn cuairteoirí chuig na háiteanna éagsúla is díol spéise do thurasóirí i bPort Omna ar nós The Workhouse, bialanna áitiúla agus gnóthais. Soláthraíonn sé faisnéis rithábhachtach do dhaoine freisin faoi chúrsaí oideachais agus deiseanna fostaíochta atá le teacht. Freastalaíonn an oifig ar na bailte agus na sráidbhailte níos leithne timpeall ar Phort Omna. Tá spásanna oifige sa Mhol le deiseanna do ghnó agus d'fhiontraithe nua-thionscanta leas a bhaint as spás deisce laistigh den Mhol agus tugann sé deis do ghnóthaí a gcuid táirgí agus seirbhísí a thaispeáint.

Is tionscal suntasach agus fostóir mór é, Green Isle Foods atá lonnaithe ar an mbaile in éineacht le roinnt fostóirí eile. D'fhéadfadh fiontair/soláthraithe seirbhíse áitiúla níos lú agus meánmhéide cruthú fostaíochta nua a ghiniúint. Treorófar go cuí forbairt eacnamaíoch agus cruthú fostaíochta chun cosaint áiseanna cónaithe, oidhreacht thógtha agus nádúrtha, tírdhreach agus sráid-dreach, carachtar an bhaile agus beogacht agus inmhharthanacht lár an bhaile a chinntiú.

9.3.6 Lár an Bhaile/Miondíol

Freastalaíonn Baile Phort Omna ar dhaonra uirbeach áitiúil agus ar dhobharcheantar fairsing tuaithe. Is é an cuspóir beartais do mhiondíol i Lár Bhaile Phort Omna ná tacú le beogacht agus inmhharthanacht an bhaile agus a chinntiú go soláthraíonn sé raon iomchuí feidhmeanna miondíola agus neamh-mhiondíola chun freastal ar riachtanais an phobail agus na ndobharcheantar faoi seach.

Go stairiúil, bhí Lár an Bhaile mar phointe fócasach an Bhaile, ag imirt róil lárnaigh i bhfeidhmiú riaracháin, tráchtála, cultúrtha agus áineasa an Bhaile. Tá carachtar sainiúil ag an gceantar agus tá roinnt foirgneamh ann a bhfuil fiúntas ailtireachta ag baint leo. Tá éadanas sráide agus croílár ar leith i Lár an Bhaile do ghníomhaíocht uirbeach áit ina bhféadtar feidhmeanna cónaithe, tráchtála agus pobail tarlú taobh le taobh.

Tá meascán de shiopadóireacht áise agus comparáide ag Port Omna le hOllmhargadh mór Maoirseachta ar an taobh thoir de lár an bhaile le go leor páirceála eas-sráide chomh maith le líon maith bialann agus soláthar fairsing seirbhísí míochaine, beáir agus seirbhísí gnó scaipthe ar fud an chroí mhiondíola aitheanta. Mar sin féin, tá barrachas suntasach de spás miondíola folamh i gcroílár miondíola bhaile Phort Omna laistigh den chroí miondíola aitheanta. Tá an pointe fócasach miondíola roinnte idir croílár an bhaile agus coimpléasc miondíola Aldi siar ón lár a bhfuil nascacht mhaith aige trí chosán nua go lár an bhaile.

9.3.7 Turasóireacht

Is tionscal tábhachtach í an turasóireacht sa gheilleagar áitiúil agus aithnítear í mar chatalaíoch do mhéid suntasach gníomhaíochta tráchtála sa bhaile. Tá líon suntasach nithe is díol spéise do thurasóirí ag Port Omna dírithe timpeall ar a shuíomh pictiúrtha in aice leis an tSionainn agus gar do Pháirc Fhoraoise Phort Omna. Ina dhiaidh sin tá oidhreacht shaibhir nádúrtha agus thógtha ag an mbaile de bhua a shuíomh geografach buntáisteach. Feidhmíonn na tréithe agus na taitneamhachtaí seo ag an am céanna mar shócmhainní áineasa luachmhara don bhaile agus cuireann siad go mór lena mhealladh foriomlán.

D'fhás Port Omna ó sholáthraí cóiríochta bige go baile ina bhfuil rogha mhór de chineálacha cóiríochta. Tá rogha mhaith caifé, bialanna agus siopaí sa bhaile freisin. I measc a soláthar de ghníomhaíochtaí allamuigh tá gníomhaíochtaí farraige agus talamh-bhunaithe, lena n-áirítear, siúlóid, slatiascaireacht, rothaíocht, snámh, seoltóireacht/bádóireacht, curachóireacht agus galf. Soláthraíonn an turasóireacht fostaíocht shéasúrach agus

Buan i bPort Omna agus tá go leor oibre déanta trí infheistíocht áitiúil agus náisiúnta chun an tionscal seo a chur chun cinn sa cheantar.

Is príomhshócmhainní iad Loch Deirgeirt agus Abhainn na Sionainne do bhaile Phort Omna agus don cheantar máguaird. Tógann Ceantar na Lochanna agus Uiscebhealaí Intíre suas cuid mhór de lár na hÉireann lena n-áirítear príomh-uiscebhealaí nó dobharcheantair na Sionainne agus na hÉirne, mar aon le conair 30 mhíle ar gach taobh. I measc na bpríomh lochanna tá Loch Éirne Íochtair agus Uachtair, Fearainn Locha an Chabháin agus Mhuineacháin, Lochanna na hIarmhí, Loch Aillíonn, Loch Cé, Loch Rí agus Loch Deirgeirt.

Go náisiúnta, san fheachtas margaióchta ‘Hidden Heartlands’ le Fáilte Ireland agus Discover Ireland cuimsítear roinnt contaetha lena n-áirítear Gaillimh. Le Hidden Heartlands na hÉireann ina bhfuil Abhainn na Sionainne agus Port Omna, cuirtear béim níos mó ar áilleacht dhílis na tuaithe intíre, áit a bhfuil gníomhaíocht agus scíthe ann le pobail na tuaithe agus lena stíleanna maireachtála. Soláthraíonn sé naisc idir cinn scríbe agus díol spéise lárnacha, trína ndéantar radharcra agus cultúr uathúil a thaispeáint, ag soláthar rochtain éasca ar bhealaí siúlóide agus rothaíochta.

I measc na n-áiteanna is díol spéise i bPort Omna agus timpeall air tá a Chaisleán, an Mhainistir, Teach na mBocht agus an Pháirc Fhoraoise stairiúil, Abhainn na Sionainne agus Fearainn Loch Deirgeirt. Is teach tábhachtach ón seachtú haois déag é Caisleán Phort Omna agus tá an músaem oidhreacht agus na gairdíní ar an mbunurlár oscailte don phobal anois. Is foirgneamh suntasach spéise é an mhainistir freisin. Ag Ionad Teach na mBocht na hÉireann i bPort Omna tugtar léargas ceart don phobal ar shaol in Éirinn sa chuid deiridh de na 19^ú haois atá céimeanna tosaigh an 20^ú haois toisc go bhfuil gach seacht dteach na mbocht slán agus ar oscailt don phobal.

Tá ceithre shlí lúbtha ag Páirc Fhoraoise Phort Omna a fhéadtar a úsáid le haghaidh rothaíochta agus siúlóide, lena n-áirítear an *Forest Friendly Trail* (1.4km), *The Woodland Trail* (2km), na conairí níos faide *Rinnmaher* agus *Bonaveen* (thart ar 10 km an ceann), a leathnú go dtí ceantair sheachtracha na Páirce. Tá cíós rothair ar fáil sa bhaile freisin. Bealach Hymany, conair shiúlóide a théann ó Phort Omna ar aghaidh go Béal Átha na Sluaighe agus a chríochnaíonn ag Béal Átha Ghártha. Téann an chonair trí thír-raon álainn agus sruthchúrsaí, lena n-áirítear bithéagsúlacht, gnáthóga agus éanlaith na Sionainne.

Tá Club Gailf Phort Omna suite in áit álainn laistigh de thimpeallacht shuaimhneach Pháirc Fhoraoise Phort Omna. Tá an-tóir ar Ché Phort Omna a bhfuil rochtain ag Bóthar na hEaglaise air mar limistéar snámha agus picnic go háirithe i rith míonna an tsamhraidh. Ina theannta sin, d’aithin Uiscebhealaí Éireann deiseanna turasóireachta maidir le forbairtí cuain ar an mbaile. Tá sé mar aidhm ag an bplean oibriú le príomhpháirtithe leasmhara chun ‘tarraingteacht turasóireachta’ an bhaile a chur chun cinn agus a fhorbairt, trí straitéis mhargaíochta agus turasóireachta a fhorbairt don Bhaile.

9.4 Seirbhísí agus Bonneagar

9.4.1 Seirbhísí Uisce

Faigheann baile Phort Omna agus an ceantar tuaithe máguaird a sholáthar uisce ó Loch Deirgeirt. Déantar an t-uisce a bhaintear a chóireáil sula ndéantar é a úsáid ag an ionad cóireála áitiúil.

9.4.2 Diúscairt Fuíolluisce

Freastalaíonn córas cóireála fuíolluisce cathrach ar an mbaile. Tá acmhainn laistigh den líonra freastal ar fhorbairt atá beartaithe.

9.4.3 Bonneagar Iompair agus Gluaiseacht

Freastalaíonn líonra maith de bhóthar poiblí ar Phort Omna a thagann le chéile sa bhaile lena n-áirítear bóthar tánaisteach náisiúnta an N65, bóthar Scairbhe an R352, bóthar R355 Béal Átha na Sluaighe agus an bóthar áitiúil a bhfuil líon mór tráchta air, an L-4313-0.

Tá iompar poiblí i bPort Omna teoranta do sheirbhísí bus, arb éard atá iontu seirbhísí áitiúla agus príobháideacha den chuid is mó a bhfuil ról ríthábhachtach acu maidir le Port Omna agus a phurláin a nascadh le Cathair na Gaillimhe, Baile Locha Riach agus Biorra.

Tá an líonra siúlóide i bPort Omna comhdhéanta de chosáin atá tadhlach le bóithre poiblí agus tá roinnt lúb conláistí agus rothaíochta conláiste san fhóraois in aice láimhe. Tá ceithre chonair lúbtha i bPáirc Fhoroise Phort Omna atá dé-úsáid le haghaidh rothaíochta agus siúlóide, lena n-áirítear dhá shiúlóid ghearra agus dhá shiúlóid níos faide atá timpeall ar 10 km, ag síneadh go ceantair sheachtracha na Páirce.

9.5 Tuilte

Maidir le tailte laistigh den sráidbhaile atá faoi dhliteanas riosca tuile, éileoidh an Chomhairle ar aon fhorbairtí atá beartaithe cloí leis an gCóras Pleanála agus na Treoirínte um Bainistíocht Riosca i gcás Tuilte d'Údarás Phleanála (RCORÁ, 2009) agus Ciorclán PL2/2014 agus aon leasú orthu. Féadfaidh an Chomhairle, ag féachaint do chineál agus scóip na forbartha, a cheangal go ndéanfar Measúnuithe Riosca Tuilte a chur isteach, de réir mar is iomchuí, chun oiriúnacht tograí forbartha a mheas. Tá léarscáil tuile aitheanta do Phort Omna agus tá sé de réir na dtreoirínte agus na ciorclach dá dtagraítear thuas.

Cuspóirí Beartais Chríosaithe Úsáid Talún do Phort Omna (Baile Beagfháis Phort Omna - PSGT)

PSGT 1 Lár an Bhaile Inbhuanaithe

Forbairt Phort Omna a chur chun cinn, mar thimpeallacht dhian, ardchaighdeán, le dea-thírdhrechtú, de réir scála daonna agus inrochtana, le meascán iomchuí úsáidí, lena n-áirítear úsáidí cónaithe, tráchtála, seirbhíse, turasóireachta, fiontar, poiblí agus pobail de réir mar is cuí, a sholáthraíonn raon seirbhísí miondíola, áiseanna agus taitneamhachtaí don phobal áitiúil agus do chuariteoirí. Beidh lár an bhaile agus an phríomhshráid ghaolmhar mar phríomhfhócas do ghníomhaíochtaí miondíola agus seirbhíse laistigh de na ceantair phlean seo.

PSGT 2 Pobail Chónaithe Inbhuanaithe

Forbairt tailte iomchuí agus seirbhísithe a chur chun cinn chun soláthar a dhéanamh do phobail chónaithe inbhuanaithe ar ardchaighdeán, a bhfuil dea-leagan amach agus dea-thírdhrechtú air, le meascán iomchuí de chineálacha agus dlúis tithíochta, mar aon le húsáidí talún comhlántacha mar áiseanna pobail, seirbhísí áitiúla agus saoráidí iompair phoiblí, chun freastal ar dhaoine cónaithe phlean lonnaithe Phort Omna. Taitneamhachtaí cónaithe atá ann a chosaint agus forbairt inlíonta nua atá comhoiriúnach agus deartha go cuí a éascú, de réir phleanáil cheart agus fhorbairt inbhuanaithe limistéar an phlean. Maireachtáil os cionn an tsiopa a spreagadh go sonrach a fhéadtar cur le beogacht an chroí agus gníomhaíocht a leathnú níos faide ná uaireanta gnó.

PSGT 3 Áiseanna agus Seirbhísí Pobail

Leathnú agus forbairt na saoráidí agus na seirbhísí atá ann cheana a spreagadh agus tacú leo chun freastal ar riachtanais an phobail áitiúil.

PSGT 4 Gnó agus Fiontar

Leathnú úsáidí gnóthaí agus fiontar i limistéar phlean Phort Omna a éascú nuair is cuí agus chun soláthar deiseanna fostaíochta áitiúla breise a éascú de réir phleanáil cheart agus fhorbairt inbhuanaithe an cheantair.

PSGT 5 Tionscail

Forbairt do leathnú na n-úsáidí tionsclaíocha agus d'úsáidí a bhaineann leis an tionscal a chur chun cinn, lena n-áirítear déantúsaíocht, próiseáil ábhar, trádstóráil agus dáileadh ar thailte oiriúnacha, le seirbhísí agus saoráidí leordhóthanacha agus leibhéal ard rochtana ar na mórghríasáin bóithre agus ar na háiseanna iompair phoiblí. Beidh gá le cóireáil imlíne leordhóthanach agus/nó scagadh chun comhéadain ardchaighdeáin a chinntiú le spásanna poiblí agus le haon áiteanna cónaithe tadhlaacha nó úsáidí íogaire talún eile de réir mar is cuí.

PSGT 6 Forbairt Turasóireachta

(a) Forbairt bhreise ar Phort Omna a chur chun cinn agus a éascú mar phríomh-cheann scríbe turasóireachta chun leasa an bhaile agus na gceantar máguaird.

(b) Athfhorbairt chuí ar Láithreán an Óstáin (Iar-Óstán Shannon Oaks) a spreagadh.

(c) Tacú agus comhoibriú i gcomhar le comhlachtaí ábhartha agus úinéirí talún, bealaí taitneamhachta turasóireachta a sholáthar timpeall an bhaile.

(d) Forbairt acmhainneacht turasóireachta inbhuanaithe laistigh de Phort Omna a spreagadh agus cuidiú leis ar bhealach a urramaíonn, a thógann, a chosnaíonn agus a fheabhsaíonn tábhacht chultúrtha, thógtha, ailtireachta, seandálaíochta agus oidhreachta an bhaile lena n-áirítear oidhrecht nádúrtha agus bithéagsúlacht, agus a thaitneamhachtaí áitiúla.

PSGT 7 Bonneagar Poiblí

Tacú agus spreagadh a thabhairt d'fhorbairt bonneagair agus d'oibreacha feabhsúcháin a théann chun leasa Phort Omna mar SGT agus an réigiúin níos leithne.

PSGT 8 Líonra Coisithe agus Rothaíochta

Forbairt agus tacú le forbairt sraith bealaí coisithe agus rothaíochta a nascann na ceantair chónaithe le lár an bhaile agus seirbhísí pobail áitiúla nuair is féidir.

PSGT 9 Láithreáin Deise

Athfhorbairt iomchuí na Láithreáin Deise a a shainnítear sa phlean a spreagadh agus athchóiriú agus athúsáid na gné stairiúla cónaithe agus miondíola de charachtar Phort Omna a chuirfidh le beogacht agus carachtar Phort Omna.

Port Omna - Láithreán Deise

OPT-PU1 Port Omna - Foirgneamh an Mhuilinn soir ó limistéar Lár an Bhaile

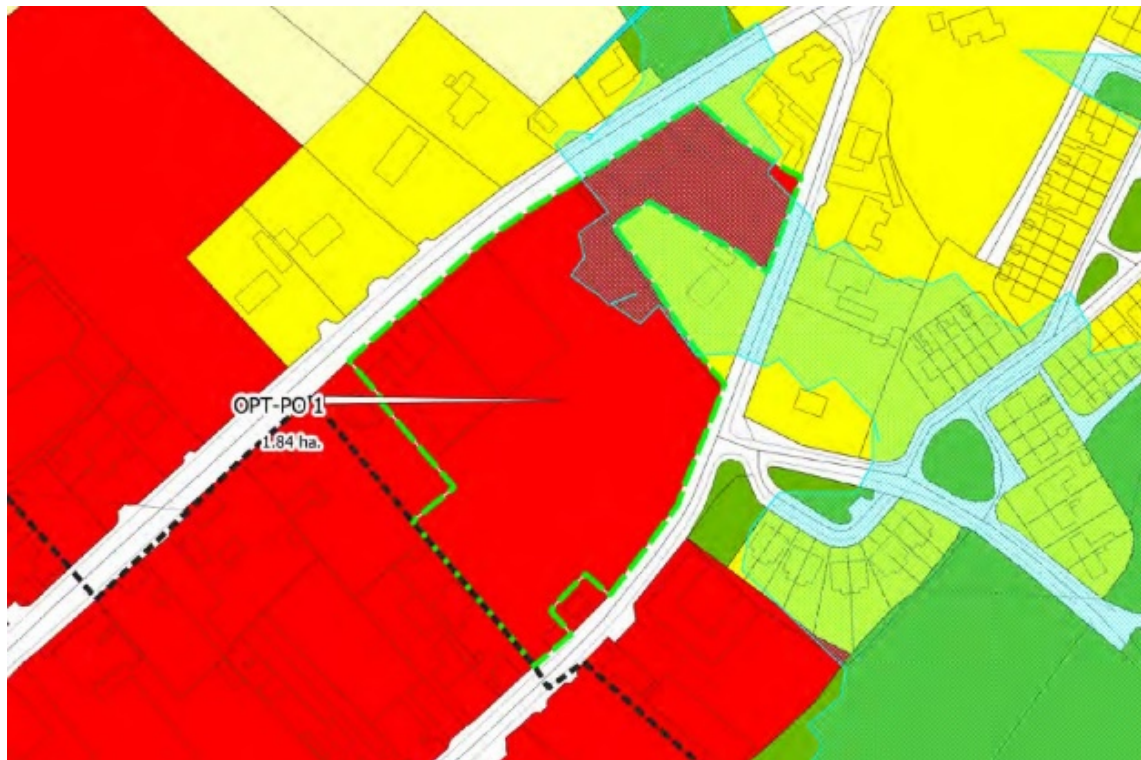
Cur síos Achomair: Páirc mhór chothrom ar an taobh thoir de thailte Lár an Bhaile le stórais mhóra as úsáid agus ghránna ar an taobh thiar thuaidh den phlota. Tá teaghais tréigthe le trilseán ina fhásach go dtí an chúinne thoir agus thiar theas den pháirc. Meascán de bhalla cloiche íseal / fód agus díog cré le crainn feadh theorainn thuaidh an bhóthair chomh maith le roinnt fálú pailise feadh theorainn thaobh an bhóthair ar an taobh thoir den láithreán.

Achar: Tá an láithreán thart ar 1.84 heicteár

Criosú: Tá an láithreán criosaithe i Lár an Bhaile.

Úsáid Talún Reatha: Is í an úsáid is mó a bhaintear as an láithreán seo ná talamh talmhaíochta branair le seanfhoirgnimh agus dhá áitreabh tréigthe/as úsáid.

Deis: Foráil a dhéanamh do mheascán úsáidí atá in ann freastal ar fhorbairt turasóireachta, cónaithe, tráchtála nó úsáide measctha. Féadfaidh ráiteas dearaidh mionsonraithe a bheith san áireamh sa togra forbartha foriomlán don láithreán.



OPT - PU2 Port Omna - Eaglais Naomh Bríd (sean) agus maoin agus tailte an chlochair in aice láimhe, Ascaill Naomh Bríd.

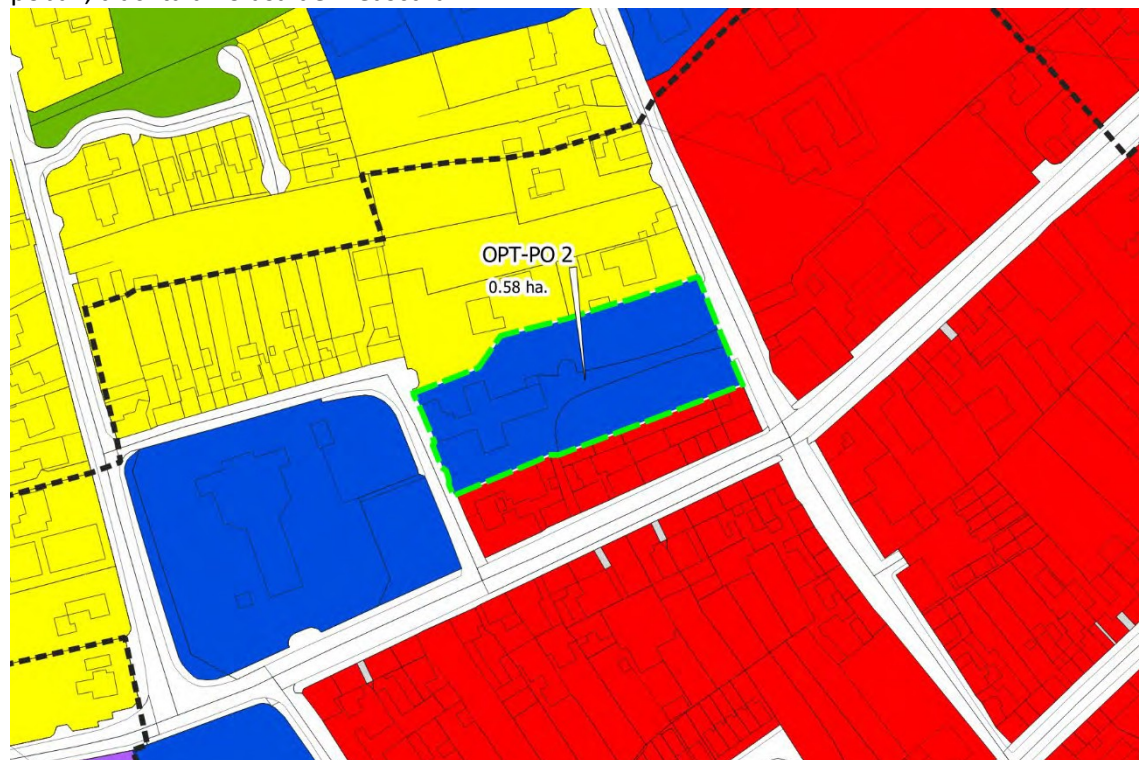
Cur síos Achomair: Séipéal Caitliceach Rómhánach Athbheochana Gotach T-phlean neamhspleách, a tógadh c.1825, le meánlann trí bhá agus croslann aon-bhá leathan le póirsí beannacha ar na taobhanna thoir. Póirse trí bhá ar leithead, aon bhá domhain agus dhá stór chun tosaigh, le druma tús plean cearnach ar a bharr.

Achar: Tá an láithreáin thart ar 0.58 heicteár

Criosú: Tá an láithreán criosaithe d'áiseanna Pobail.

Úsáid Talún Reatha: Eaglais Chaitliceach Rómhánach tiontaithe go halla paróiste nach bhfuil in úsáid faoi láthair agus atá folamh. Iar-chlochar san iarthar nach bhfuil in úsáid ach an oiread.

Deis: Foráil a dhéanamh do mheascán úsáidí atá in ann freastal ar fhorbairt turasóireachta, cónaithe, pobail, tráchtála nó úsáide measctha.



OPT - PU3- Port Omna - Sráid na Mainistreach, Bóthar na Sionainne - Áitribh tréigthe agus Trádstóras .

Cur síos Achomair: Is éard atá i Maoine 1 ar Shráid na Mainistreach, Bóthar na Sionainne ná teach dhá stór trí bhá ar an ardán, a tógadh c.1880, le háiléar agus a bhfuil aghaidh siopa os comhair (ó thuaidh) agus breisiú dhá stór ar chúl. Raon foirgneamh lasmuigh sa chlós ó dheas, ag teacht le teorainn an bhóthair.

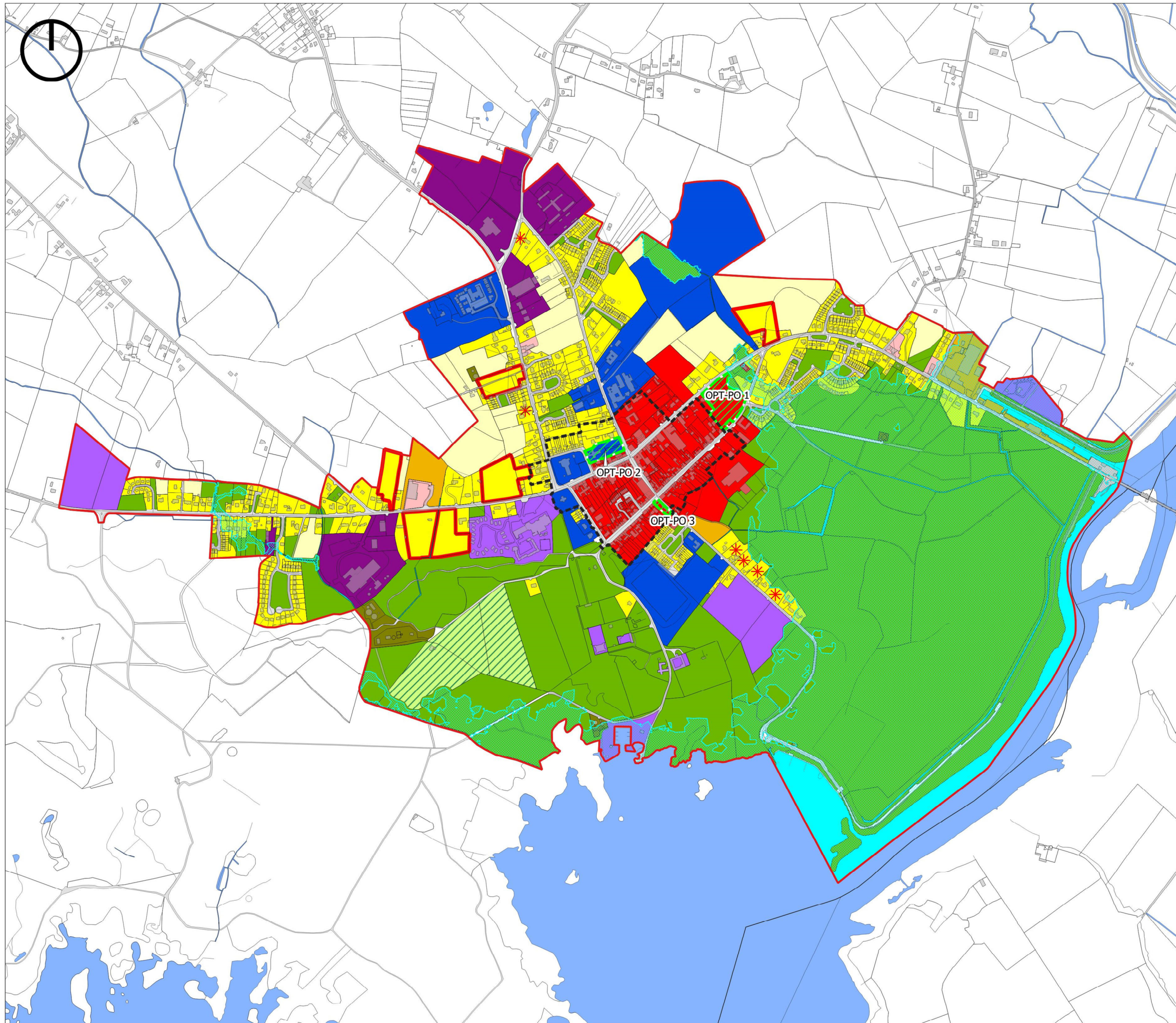
Achar: Tá an láithreáin thart ar 0.58 heicteár

Criosú: Tá an láithreán criosaithe i Lár an Bhaile.

Úsáid Talún Reatha: Folamh - úsáid roimhe seo mar áit chónaithe agus miondíola.

Deis: Foráil a dhéanamh do mheascán úsáidí atá in ann freastal ar fhorbairt turasóireachta, cónaithe, tráchtála nó úsáide measctha.

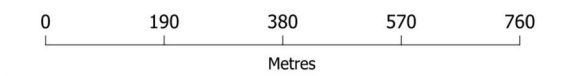




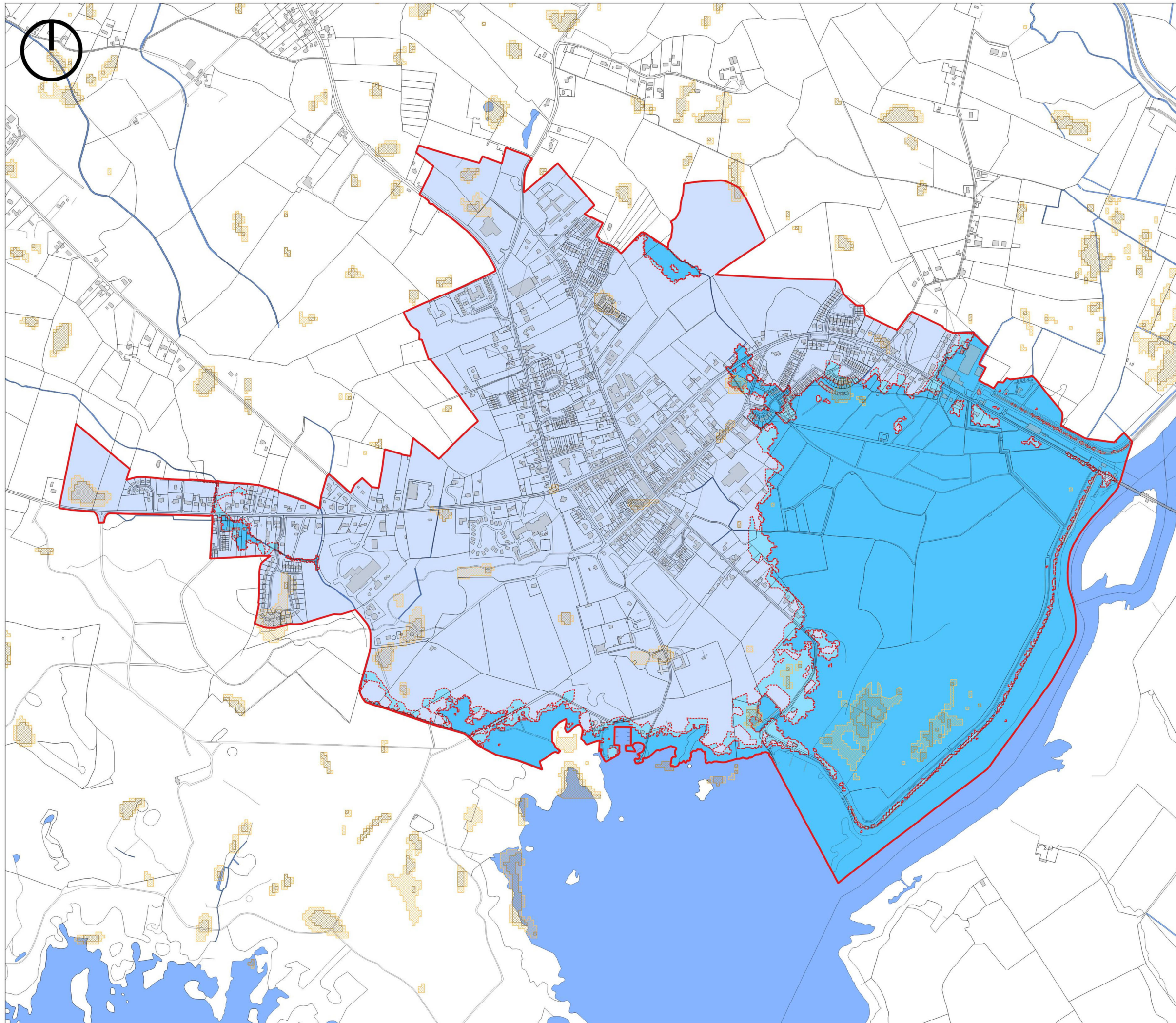
-  Teorainn Ionraíochta
-  Cónaithe atá ann cheana
-  R - Cónaithe (Céim 1)
-  R - Cónaithe (Céim 2)
-  R - Inlíonadh Cónaithe
-  L1 - Lár an Bhaile
-  CT - Úsáid Tráchtála/Mheasctha
-  GF - Gnó & Fiontar
-  T - Turasóireacht
-  T - Tionsclaíoch
-  AP - Áiseanna Pobail
-  FP - Fóntas Poiblí
-  SO - Spás Oscailte/Áineas & Áiseanna
-  T - Talmhaíocht
-  BI - Bonneagar Iompair
-  Uisce/Aibhneacha/Srutháin
-  Úsáid Talún Srianta
-  Limistéar Caomhantais Ailtireachta
-  Suíomh Deise

**Plean Forbartha Chontae na Gaillimhe
2022-2028**

**Baile Beagfháis
Port Omna
Criosaithe Úsáide Talún**



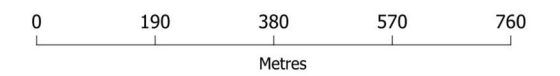
Comhairle Chontae na Gaillimhe
Galway County Council



- Teorainn Ionraíochta
- Críos Tuile Táscach A
- Críos Tuile Táscach B
- Críos Tuile Táscach C
- Táscach Báistiúil RMPT
- RMPT Foircneach Báistiúil
- Uisce

**Plean Forbartha Chontae na Gaillimhe
2022-2028**

**Baile Beagfháis
Port Omna
Bainistíocht Riosca Tuilte**



**Comhairle Chontae na Gaillimhe
Galway County Council**

Galway County Council 2022/OSI_NMA_090
© Ordnance Survey Ireland, 2022